

MULIG FREMTIDIG ORGANISERING AF DE KULTURHISTORISKE MUSEER
I HOLSTEBRO KOMMUNE

3. FEBRUAR 2011

Baggrunden for notatet er, at det i forbindelse med finanslovsforhandlingerne blev aftalt at undersøge muligheden for at overflytte Strandingsmuseet til det statsanerkendte Fiskeri- og Søfartsmuseum. Målet skulle være, at Strandingsmuseet på sigt kan blive et selvstændigt, statsanerkendt museum.

KULTURARVSSTYRELSEN
MUSEER

H. C. ANDERSENS BOULEVARD
2
1553 KØBENHAVN V

TELEFON 33 74 51 00
FAX 33 74 51 01

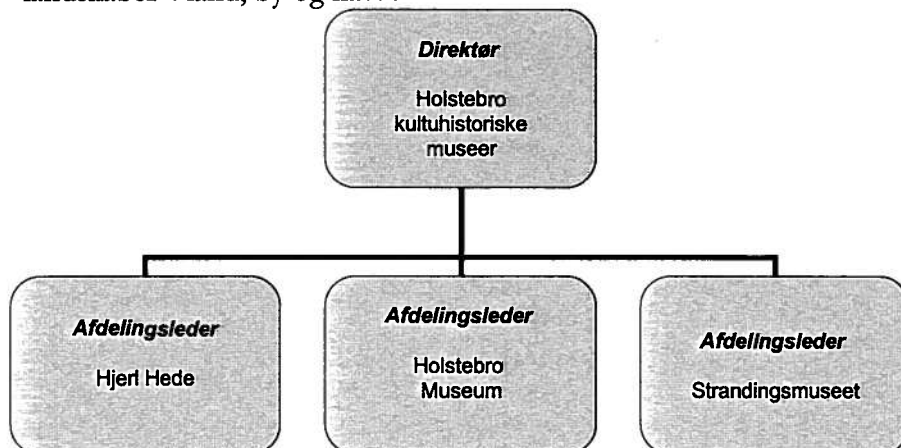
POST@KULTURARV.DK
WWW.KULTURARV.DK

CVR 26489865
EAN DRIFT 5798000792999
EAN TILSKUD
5798000792982

Da en sådan overflytning til Fiskeri- og Søfartsmuseet i praksis ikke har vist sig mulig, har Kulturministeriet og Holstebro Kommune i stedet drøftet muligheden for, en ændret museumsstruktur i Holstebro Kommune, hvor de kulturhistoriske museer er samlet i én koncernorganisation med en række ligestillede afdelinger.

En museumskoncern for Holstebro kommunes kulturhistoriske museer.

Ved museumskoncern forstås i denne sammenhæng, at de enkelte museumsinstitutioner (Hjerl Hede, Holstebro Museum, og Strandingsmuseet) indgår som sidestillede, relativt autonome afdelinger under en fælles overordnet ledelse. Herved samles kommunens centrale kulturhistoriske "landskaber": land, by og hav. .



De museale kerneopgaver – indsamling, registrering, forskning, bevaring og formidling – varetages i praksis af de tre afdelinger, mens det overordnede ni-

J.NR. 2011-7.30.03-
0002

veau tager sig af relevante fællesanliggender og koordination, som fx administration og forskningskoordinering.

Koncern-modellen kendes bl.a. fra Museum Sønderjylland og Museum Salling. I begge tilfælde er der tale om tidligere selvstændige museer, som ud fra ønsket om bedre udnyttelse af begrænsede ressourcer fusionerede i en fælles overordnet organisation. At museerne nu formelt er afdelinger under en større fælles organisation har ikke ændret det forhold, at de "oprindelige" museer fortsat eksisterer rent fysisk og i publikums bevidsthed med hidtidig bemanning og aktivitet.

Museum Salling er kommunalt ejet og ledes af en museumschef, der refererer til kommunens kulturudvalg. Museum Sønderjylland er en selvejende institution, der ledes af en direktør med en bestyrelse som øverste myndighed. Afdelingerne inden for hhv. Museum Salling og Museum Sønderjylland ledes af afdelingsledere/museumsledere.

En tilsvarende model vil kunne etableres i et nyt "Holstebro Kommunes Kulturhistoriske Museer" (navnet er en arbejdstitel) inden for rammerne af museumsloven og tilhørende bekendtgørelser.

Med koncern-modellen kan det store lokale engagement omkring Strandingsmuseet og de øvrige afdelinger fortsat have en økonomisk og organisatorisk forankring inden for Holstebro Kommune. Hertil kommer, at hver afdeling kan opnå en ønsket høj grad af autonomi som sidestillet selvstændig afdeling under en større og fælles organisatorisk ramme. Strandingsmuseet kan, ligesom koncernens øvrige afdelinger, opretholde egne venneforeninger, arbejds- og brugergrupper mv.

Koncernmodellen er i overensstemmelse med den vision om større og mere bæredygtige institutioner, som også er et af de centrale punkter i den aktuelle udredning om museernes fremtidige organisering.

Koncernmodellen opfylder endvidere Museumslovens krav til statsanerkendte museer.

Organisering

Et nyt "Holstebro Kommunes Kulturhistoriske Museer" kan etableres enten som en selvejende institution eller som en kommunalt ejet institution.

Koncernmodellen forudsætter, at "Holstebro Kommunes Kulturhistoriske Museer" organiseres som én juridisk enhed, som baserer sig på ét sæt vedtægter for den samlede virksomhed. Den samlede organisation skal ledes af en fuld-

tidsansat, faguddannet leder og én tilknyttet bestyrelse. Det overordnede ansvar skal således være entydigt placeret.

Der skal være én bestyrelse, som f.eks. består af 7 medlemmer, som sammensættes med én repræsentant fra hver af de tre venneforeninger samt tre medlemmer udpeget af Holstebro Kommune som hovedtilskudsyder. Kulturministeriet lægger vægt på, at der arbejdes ud fra en samlet kompetenceprofil for bestyrelsen og at der søges relevante bestyrelsesmedlemmer på nationalt niveau.

Det er en intern ledelsesmæssig opgave at beskrive de enkelte afdelingers (Strandingsmuseet, Holstebro Museum og Hjerl Hede) relative autonomi – fx separate ”projektregnskaber”, interne arbejdsplaner, ledelsesstruktur mv. Inspiration og erfaring kan hentes fra Museum Salling og Museum Sønderjylland. Kulturarvsstyrelsen er også gerne behjælpelig med hensyn til udarbejdelse af vedtægter og fastlæggelse af sammensætningen af museets bestyrelse.

Økonomi

Det er nærliggende at benytte de eksisterende offentlige tilskudsbeløb til Hjerl Hede og Holstebro Museum som udgangspunkt for en drøftelse af økonomi i en koncernløsning:

Offentlige tilskud 2011 for Hjerl Hede		
Indtægter	Beløb kr.	Note
§ 15 Statstilskud	777.113	Iflg. brev fra Kulturarvsstyrelsen 13.1.2011
Gratis adgang for børn og unge(staten)	992.402	Iflg. brev fra Kulturarvsstyrelsen 13.1.2011
Tidligere amtsstilskud (nu staten)	714.366	Iflg. brev fra Kulturarvsstyrelsen 13.1.2011
Holstebro Kommune	2.730.000	Budgetbeløb iflg. brev fra Holstebro Kommune 26.10.2010
I alt	5.213.881	

Offentlige tilskud 2011 for Holstebro Museum		
Indtægter	Beløb kr.	Note
§ 15 Statstilskud	940.059	Iflg. brev fra Kulturarvsstyrelsen 13.1.2011
Gratis adgang for børn og unge(staten)	248.064	Iflg. brev fra Kulturarvsstyrelsen 13.1.2011
Tidligere amtsstilskud (nu staten)	908.518	Iflg. brev fra Kulturarvsstyrelsen 13.1.2011
Holstebro Kommune	3.075.000	Budgetbeløb iflg. brev fra Holstebro Kommune 26.10.2010
I alt	5.171.641	

De samlede offentlige tilskud 2011 til kulturhistoriske museer i Holstebro Kommune udgør således: 10.691.521 kr.

Dertil kommer:

- 400.000 kr. afsat som led i finansloven med henblik på at løse problemerne omkring Strandingsmuseet.
- 147.000 kr. i ekstra statstilskud som Holstebro Museum har modtaget i perioden 2007-2010. Tilskuddet, der var beregnet på baggrund af et oprindeligt kommunalt tilskud fra Ulfborg-Vemb Kommune, var led i aftalen vedrørende udskillelse af Strandingsmuseet fra Ringkøbing til Holstebro Museum.

Kulturarvsstyrelsen er indstillet på at videreføre tilskuddet til og med 2013, såfremt der findes en samlet løsning for de kulturhistoriske museer i Holstebro Kommune.

- 300.000 kr. i ekstraordinært tilskud fra Kulturarvsstyrelsens udviklingsmidler. Tilskuddet ydes årligt til og med 2013 under forudsætning af, at en løsning realiseres.

Det samlede offentlige tilskudsbeløb til finansiering af en koncernløsning inden for den eksisterende økonomiske ramme beløber sig derved til i alt: 11.538.521 kr.

Det må bero på nærmere forhandling hvordan tilskudsmidlerne skal fordeles på de tre afdelinger og det øverste ledelsesniveau. Men en række tilskud kan umiddelbart henføres til Strandingsmuseet:

Udkast til internt koncernbudget 2011 for Strandingsmuseet		
Indtægter	Beløb kr.	Note
Statstilskud iflg. finanslovsaftale	400.000	sikkert statstilskud
Gratis adgang for børn og unge(staten)	248.064	Iflg. foreløbig beregning 18.1.2011
Tidligere amtstilskud (nu staten)	460.405	Iflg. foreløbig beregning 18.1.2011
Holstebro Kommune	387.000	Budgetbeløb iflg. brev fra Holstebro Kommune 26.10.2010
I alt	1.495.469	

-- oo 00 oo --